

## Modele gospodarstw rolnych w województwie mazowieckim (PW)

Autor opracowania:  
Katarzyna Sobolewska-Mikulska  
Anna Bielska, prof. uczelni  
Natalia Sajnóg  
Wydział Geodezji i Kartografii  
Politechnika Warszawska

Struktura rolnicza mazowieckich gospodarstw rolnych jest tradycyjna i spolaryzowana. Zmiana paradygmatu rozwoju obszarów wiejskich wskazuje na przemiany w kierunku proekologicznych modeli produkcji i konsumpcji. Tradycyjne rolnictwo, do niedawna uważane za przestarzałe, staje się nowoczesne, a jego produkty są coraz bardziej pożądane społecznie. Ekologiczny model rolnictwa w większym zakresie odpowiada cechom potencjału endogennego województwa, w szczególności dużymi zasobami pracy na obszarach wiejskich, glebami niedegradowanymi oraz dominacją gospodarstw rodzinnych stosujących tradycyjne i ekologiczne metody produkcji.

Badania prowadzone w projekcie „Wdrażanie koncepcji Smart Villages w województwie mazowieckim”, założenia metodologiczne w zakresie propozycji modeli gospodarstw rolnych i ich dyslokacji oraz wyniki analiz wielokryterialnych, pozwalają na wskazanie możliwości wielofunkcyjnego rozwoju w powiązaniu z oceną kierunków produkcji rolnej (Ryc.1, Ryc.2).

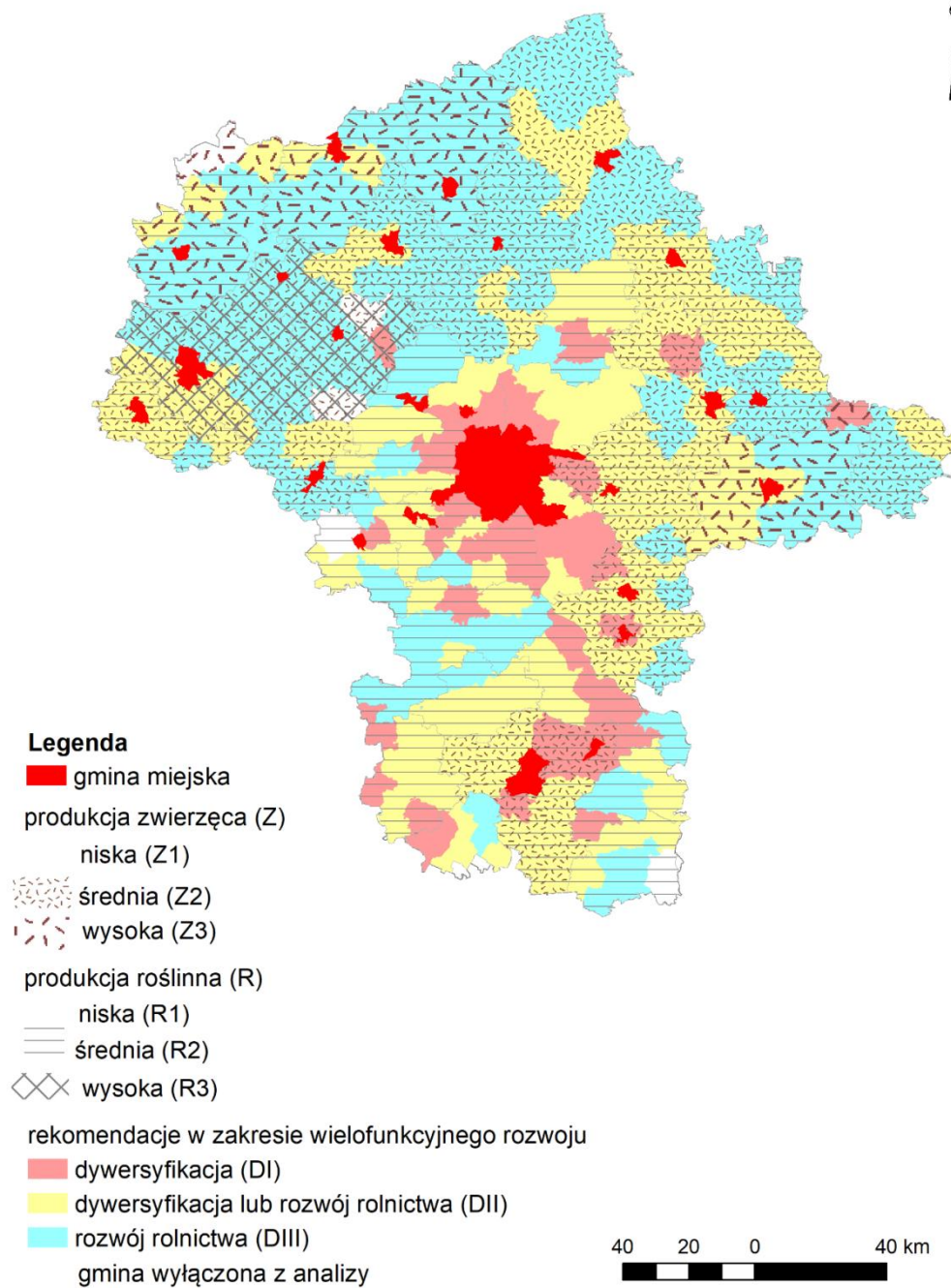
Zaproponowane modele gospodarstw rolnych, ich dyslokacja oraz określenie specjalizacji regionalnych odnoszą się do rzeczywistych uwarunkowań przestrzeni rolniczej głównie w aspekcie uwarunkowań przestrzenno-środowiskowych, jako tych, które wpływają w największym stopniu na efektywność ekonomiczną gospodarowania. Obszar województwa podzielono na trzy strefy wskazując obszary rekomendowane do:

1. dywersyfikacji dochodów;
2. dywersyfikacji dochodów lub rozwoju rolnictwa;
3. rozwoju produkcji rolnej.

Modele efektywnego gospodarstwa rolnego dla różnych obszarów województwa mazowieckiego pozwalają na wskazanie ich optymalnej lokalizacji. Najlepsze warunki do rozwoju gospodarstw prowadzących intensywną produkcję rolniczą występują w północno-zachodniej części województwa (powiaty: sierpecki, żuromiński, mławski i przasnyski). Korzystne warunki i możliwość rozwoju dużych gospodarstw rolnych, występuje we wschodniej części województwa - powiat siedlecki. W okolicach miast, w tym Warszawy, preferowane są gospodarstwa o mniejszej powierzchni, nastawione na specjalistyczną produkcję owocowo-warzywną, ekologiczną oraz połączoną z wytwarzaniem produktów regionalnych. Największe zróżnicowanie działalności i gospodarstw zauważalne jest w południowej części województwa gdzie jest rozwinięta produkcja sadownicza oraz produkcja trzody chlewnej (powiat radomski, siedlecki i ostrołęcki). Należy podkreślić, że na obszarach na których możliwy jest intensywny rozwój produkcji rolnej, z uwagi zarówno na warunki produkcji jak i dotychczasową tradycję, należałoby dążyć do jej wzmocnienia uwzględniając istotność występowania obszarów żywicielskich.

Rycina 1. Rozkład przestrzenny specjalizacji regionalnych z uwzględnieniem wielofunkcyjnego rozwoju

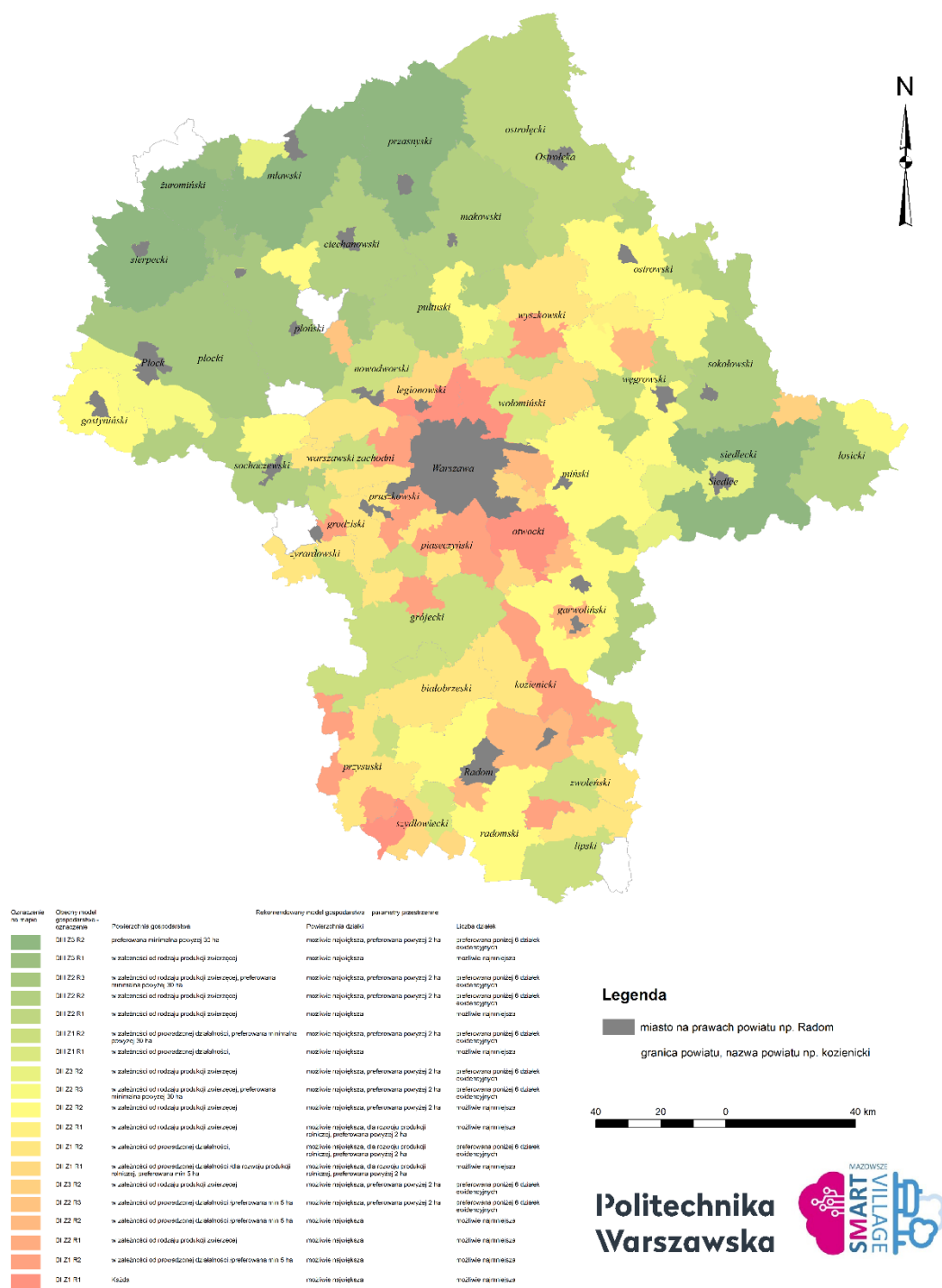
# Możliwości wielofunkcyjnego rozwoju oraz potencjalne kierunki produkcji rolnej



Źródło: Opracowanie własne

Rycina 2. Mapa dyslokacji proponowanych modeli gospodarstw rolnych

Mapa dyslokacji proponowanych modeli gospodarstw rolnych



Źródło: Opracowanie własne